

IL NUOVO PARCO PUBBLICO - Prof. LELIO PAGANI

IL PARCO PUBBLICO DI VIA LOCATELLI

IL NUOVO PARCHEGGIO DI VIA MARCONI



comune di  
**CASTELLI  
CALEPIO**

## sommario

- Benvenuta Scuola! ..... pag. 2
- Il Sindaco - Lettera ai cittadini ..... pag. 3
- " - Scuola Materna ..... pag. 4
- Il Nuovo Auditorium ..... pag. 5
- Bilancio di previsione 2008 ..... pag. 5
- Alloggi Protetti ..... pag. 6
- Concorso Giovani ..... pag. 6
- Tagliuno: prossime opere pubbliche ..... pag. 7
- La Variante comunale alla SP 91 ..... pag. 7
- Parola al Comitato Pro SP 91 ..... pag. 8
- Protezione Civile ..... pag. 10
- A. Calepiando ..... pag. 11

**Titolo:** Comune di Castelli Calepio  
**Editore:** Comune di Castelli Calepio  
*Reg. Trib. di Bergamo n. 32/95 del 30 agosto 1995*  
**Direttore responsabile:** Prometeo Pagani  
**Cons. Delegato all'Informazione:** Silvio Invernici  
**Direzione generale:** S.G.M. srl  
**Coordinamento e redazione:** Yleana Damiani  
**Grafica:** Elisabetta Invernici  
**Stampa:** Tipografia Signorelli - Costa di Mezzate  
**Distribuzione:** C.A.V.

Il presente numero è stato stampato in 4.400 copie.

[www.comune.castellicalepio.bg.it](http://www.comune.castellicalepio.bg.it)  
[ufficiostampa@comune.castellicalepio.bg.it](mailto:ufficiostampa@comune.castellicalepio.bg.it)

## EDITORIALE

*L'avete presente quella pubblicità televisiva che recita: puzza puzza puzza? Sì, bravi, quella del nanetto che bussa alla porta turandosi il naso! Ed infatti, in certe sere d'estate, siamo più o meno in quella situazione anche qui da noi, specialmente nelle zone di Cividino-Quintano. Non ho ancora ben capito che tipo di puzza sia: non dura molto, una mezz'ora al massimo, almeno per quel che riguarda la mia esperienza. Non saprei nemmeno dire da dove provenga. Parlando con la gente, appare chiaro che quasi tutti sentano odori; c'è chi li attribuisce ad industrie, altri additano allevatori e agricoltori, altri ancora accusano addirittura i propri vicini che bruciano di tutto e di più nei propri caminetti.*

*Fatto sta che il problema dell'emanazione di odori è davvero serio (vedi asma) e quando supera la soglia di tollerabilità, diventa addirittura un illecito perseguibile a norma di legge.*

*Qualche giorno fa, parlando con il Sindaco vengo a conoscenza che finora nessuno ha informato l'Amministrazione di questa situazione. Evidentemente qui a Castelli Calepio si pensa che il solo fatto di imprecare il cielo possa risolvere i problemi. E' ben ovvio che non è così. Bisogna assolutamente riferire di situazioni anomale e se si sa di qualcuno che sta attuando un illecito di qualsiasi natura (in questo caso: di odori molesti),*

*segue a pagina 6*

**SGM** s.r.l.  
SOCIETÀ GESTIONI MUNICIPALIZZATE

Gestione Centri Sportivi - Manutenzione Verde Pubblico  
Segnaletica Stradale - Pulizia Immobili - Spazzamento Strade

Via Molinaretti, 50/52 - 24060 Castelli Calepio (Bg)  
Tel: 030.731100 - 030.7997621 - Fax: 030.7349015  
info@essegimme.eu - www.essegimme.eu

## == = BENVENUTA SCUOLA!!! = = =

Dopo le importanti affermazioni degli anni passati, culminate con i numerosi attestati di eccellenza ottenuti durante l'anno scolastico 2007, l'anno scolastico 2008/2009 si apre con importanti appuntamenti in agenda: uno di questi è la Conferenza per l'organizzazione del gemellaggio multilaterale, in programma ad Arta in Grecia l'ultima settimana di novembre, gemellaggio che conferma la continuità del progetto avviato nel 2007. Vengono inoltre confermate tutte le iniziative per la valorizzazione dell'eccellenza nei vari ambiti di disciplina.

L'Istituto Scolastico Comprensivo di Castelli Calepio, si conferma dunque all'avanguardia e fiore all'occhiello per il nostro Territorio, per la qualità delle scelte dei docenti e per la parteci-

pazione dei nostri ragazzi che raggiungono punte di alto valore.

Ripercorriamo in sintesi alcune delle tappe che hanno elevato la qualità della nostra Scuola, portandola in grado di competere su livelli internazionali:

### **Scuola Primaria: Smonta il bullo**

Classi partecipanti: **Scuola Primaria** - Docente coordinatrice: **Raffaella Chiodini**

Nell'ambito delle iniziative volte a contenere il bullismo, fenomeno sociale che sta occupando sempre più spazio nelle cronache della scuola, gli alunni delle classi quinte della Scuola Primaria di Tagliuno, hanno vinto il concorso **Smonta il bullo** e sono stati premiati da Vittorio Sgarbi.

### **Olimpiadi della Matematica**

Classi partecipanti: **Prime e Seconde - Scuola Secondaria di 1° grado** - Docente coordinatrice: **Chiara Cestaro**

Sei studenti si sono classificati quinti a pari merito nella graduatoria nazionale di categoria - su 155 finalisti - e due ragazze hanno raggiunto il 3° posto a pari merito, sempre a livello nazionale

### **Stazione meteo digitale**

Classi partecipanti: **Prime - Scuola Secondaria di 1° grado** - Docenti coordinatori: **Vincenzo Abbruzzese - Domenico Lomele - Fulvia Mazza**

Corso di approfondimento scientifico-geografico-tecnologico sulla meteorologia e il funzionamento

*segue a pagina 9*

**CASTELPLAST** S.p.A.

Produzione Bottoni  
Commercio Accessori per Abbigliamento  
Via Leonardo da Vinci, 7  
24064 Grumello del Monte (Bg)  
Tel.: 035 831920 - Fax: 035 831930  
[www.castelplast.it](http://www.castelplast.it) - [bottoni@castelplast.it](mailto:bottoni@castelplast.it)



## IL SINDACO

**Clementina Belotti**  
Sindaco di Castelli Calepio  
Riceve il mercoledì dalle 17.00 alle 19.00  
e il sabato dalle 9.00 alle 11.00



Carissimi cittadini,

Siamo tutti consapevoli che la frazione di Tagliuno è decisamente più problematica rispetto al resto del nostro Comune, in modo particolare per quanto riguarda l'aspetto viabilistico e urbanistico.

Gli sforzi di questi anni per ottenere i finanziamenti necessari alla realizzazione della nuova strada di variante alla provinciale 91, stanno portando a risultati che fanno ben sperare e conto nei prossimi mesi da qui a fine anno di poter dare notizie positive.

Nel frattempo ci si muove in direzione di una maggior sicurezza del territorio con quegli accorgimenti che certo non sono risolutivi ma comunque necessari.

In autunno verrà posizionato un semaforo a chiamata per i pedoni in corrispondenza di Via Marini, zona Municipio, Chiesa e Farmacia. Il semaforo pedonale in Piazza Vittorio Veneto verrà riposizionato in modo più sicuro per l'attraversamento.

In via dei Mille, Locatelli e Aldo Moro saranno installati

vari semafori a controllo di velocità, ovvero che intervengono con il rosso nel momento in cui viene superata una velocità programmata, oppure quando un pedone deve attraversare, mettendo in sicurezza tutta una zona

altamente abitata e frequentata: pensiamo a tutti gli esercizi commerciali e pubblici, al mercato, alle Scuole, ai giardini di Via dei Mille e Via Aldo Moro, al Cimitero e al mercato, oltre a tutte le residenze. Il tutto avrà un costo di € 200.000,00.

Molte volte confrontandomi con Voi cittadini mi vengono suggeriti possibili interventi sulla viabilità: ad esempio il senso unico su Via Marconi e relativo anello e senso unico su Via dei Mille (provinciale).

In un primo momento la Giunta si è trovata d'accordo con questa possibile soluzione ma ad un più approfondito esame si è ritenuta difficilmente attuabile. Certamente si velocizza il traffico sulla provinciale ma ciò renderebbe il nostro paese difficilmente vivibile, con un aggravio di traffico su via Locatelli/Aldo Moro: il risultato sarebbe che il nostro territorio

diventerebbe irrimediabilmente TUTTA zona di traffico intenso.

Ritengo sia politicamente più utile in funzione del nostro scopo finale di riqualificazione del centro della frazione, insistere su di un'unica soluzione: VARIANTE SP91!!

Colgo l'occasione per ringraziare coloro i quali hanno sostenuto con la propria firma il progetto dell'Amministrazione. Le firme raccolte sono davvero tante e ancora ne stanno arrivando via fax ed e.mail!

Ricordo che già abbiamo iniziato a riqualificare



parte del centro di Tagliuno con la realizzazione del nuovo parcheggio di Via Marconi: ringrazio i fratelli Giulio e Mario Marchetti per aver donato gratuitamente l'area.

Abbiamo concluso i lavori di sistemazione di Via XI Febbraio, zona Scuole elementari, con il rifacimento di tutte le reti tecnologiche interrate, nuova illuminazione pubblica, nuovi marciapiedi in autobloccanti e sostituzione degli alberi. L'intera via sarà uniformata al tratto realizzato negli anni precedenti. A carico dei privati che stanno realizzando il piano di recupero nella stessa via, sarà la sistemazione del parcheggio di fronte alle nuove abitazioni, concludendo quindi il già realizzato collegamento pedonale e la sistemazione del parco ora intitolato al benemerito Prof. Lelio Pagani.



Per ora mi fermo qui. Auguro a tutti Voi, dopo le vacanze di agosto, una ripresa proficua e serena delle attività di lavoro e delle incombenze pubbli-

che e private che abitualmente vengono intraprese in questo periodo dell'anno.

Il Sindaco  
(Clementina Belotti)



## SCUOLA MATERNA

La tradizione bergamasca vede le Scuole Materne religiose, gestite da Ordini religiosi o direttamente dalle Parrocchie, in netta maggioranza rispetto alle scuole comunali o statali.

Nel Comune di Castelli Calepio esistono tre Scuole Materne:

- SCUOLA MATERNA "ESTER DIANA" di Cividino gestita dalla Parrocchia (4 sezioni attuali che saliranno a 5 da settembre 2008)

- SCUOLA MATERNA "S.B. CAPITANIO" di Calepio, gestita dalla Parrocchia (1 sezione)

- SCUOLA MATERNA "S.B. CAPITANIO" di Tagliuno gestita fino ad oggi dall'Ordine religioso delle Suore e in passaggio di gestione alla Parrocchia dal futuro anno scolastico (4 sezioni che saliranno a 5 da settembre 2008).

Le Scuole Materne svolgono un servizio pubblico di primaria importanza per le famiglie ed è proprio in funzione di questa loro attività educativa che ottengono finanziamenti pubblici sia a livello statale che regionale e comunale, proporzionati alle sezioni attivate ed al numero dei bimbi frequentanti. Mi limiterò in questa occasione a comunicare i finanziamenti trasferiti dal Comune, Servizio Pubblica Istruzione, disciplinati da apposita convenzione predisposta dalla Giunta e approvata dal Consiglio Comunale.

La convenzione prevede da settembre 2008 un trasferimento di € 530,00 per ogni bambino residente iscritto + € 5.500,00 per ogni scuola materna, quale contributo spese di gestione. Es: 120 bambini iscritti + fondo spese = € 30.000 atto a finanziare quei progetti a richiesta delle rispettive scuole, qualificanti per il piano dell'offerta formativa, quali ad esempio la psicomotricità, lo screening, la musica e il teatro, ecc.

La scelta effettuata in questi anni da parte dell'Amministrazione Comunale di NON procedere alla realizzazione di una scuola materna comunale, si è indirizzata nel rispetto dell'attività prestata in modo egregio e puntuale da parte di tutte le scuole religiose del nostro territorio, che hanno soddisfatto totalmente le richieste d'iscrizione con la frequenza

anche di bimbi non residenti.

Attraverso la convenzione si è inoltre fissata di comune accordo l'entità della retta a carico delle famiglie, uguale per tutto il territorio, calmierando l'importo.

La retta è la più bassa in assoluto rispetto a tutti i comuni della Valcalepio.

L'Amministrazione finanzia inoltre l'assistenza ai bimbi diversamente abili attraverso assistenti educatori, di supporto alle insegnanti.

Avevamo dato la disponibilità dell'Ufficio Scuola Comunale alla gestione della Scuola Materna di Tagliuno e abbiamo deciso di non insistere nel momento in cui la Parrocchia ha ritenuto doveroso che la gestione restasse religiosa.

L'Amministrazione Comunale non avrebbe avuto difficoltà a gestire una situazione già comunque seguita e convenzionata e dispiace che il troppo rispetto della volontà, sia dell'Ordine delle Suore che della Parrocchia, sia stato visto come disinteressamento: capiamo e condividiamo le preoccupazioni dei genitori nei confronti della nuova gestione e siamo a disposizione di Don Pietro e del nuovo consiglio direttivo per un aiuto non solo economico.

La collaborazione fino ad oggi avuta ha portato a buoni risultati che ci auguriamo possano continuare a crescere in funzione di un servizio alla comunità.

Lo sviluppo a medio-lungo termine del nostro territorio con un incremento della popolazione, ci porta ora a programmare una struttura pubblica destinata a Scuola dell'Infanzia (Nido e Scuola Materna), consapevoli che le tre scuole del nostro Comune potrebbero non essere in grado, date le strutture esistenti, di ampliare di molto le sezioni già programmate.

Nel nuovo PGT (Piano regolatore) sarà individuata l'area a destinazione scolastica tra cui appunto anche la Scuola dell'Infanzia.

*IL SINDACO*  
(Clementina Belotti)

**ANTONIO FACCHI**  
Vendita e posa serramenti in legno e alluminio, griglie, antoni e porte blindate  
Messa in opera articoli di falegnameria  
Loc. Campagna, 10 - Grumello del Monte (Bg)  
cell. 339 175 24 25



## IL NUOVO AUDITORIUM

Sentiamo fortemente la necessità di realizzare un'opera che possa essere luogo di incontro per le varie attività del nostro Comune.

Il nuovo Auditorium che verrà realizzato nell'area limitrofa al Bocciodromo, avrà una funzione polivalente: la sala impostata a gradinata con 240 posti a sedere, potrà essere utilizzata per conferenze e serate a tema, concerti di vario genere, rappresentazioni teatrali, assemblee pubbliche. Potrà essere inoltre al servizio delle scuole e dell'intera comunità.

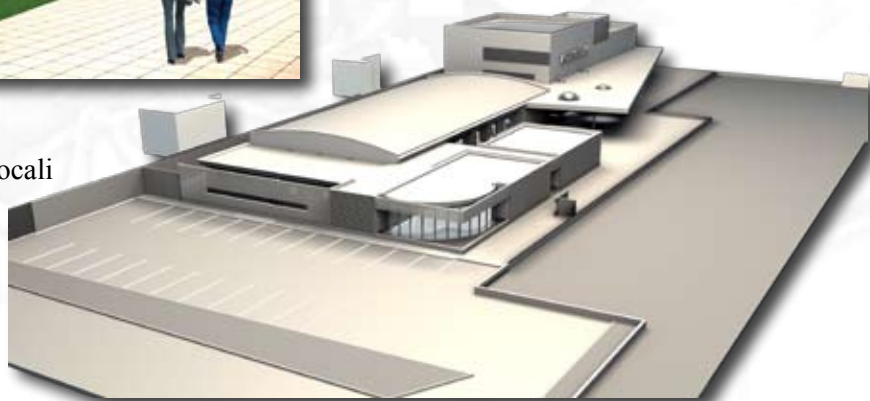
Sarà previsto un grande palcoscenico, camerini per gli artisti, locali di servizio, foyer per l'ingresso, guardaroba.

Al piano superiore verranno realizzati dei locali che ospiteranno la sede del Corpo Musicale Cittadino con annessa Scuola-musica.

Riteniamo di vitale importanza per lo sviluppo di una Comunità avere degli spazi idonei alla programmazione di attività sia culturali che sociali: questo spazio potrà essere

utilizzato per molte attività che fino ad oggi, proprio in virtù della mancanza di un luogo adatto, non abbiamo potuto programmare. Pensiamo a rappresentazioni teatrali scolastiche o organizzate da Associazioni, a concerti sia di gruppi locali che esterni, a conferenze di supporto e aiuto alle varie problematiche sociali o alle assemblee pubbliche organizzate dall'Amministrazione e/o da vari gruppi politici o associativi.

Abbiamo affidato la progettazione definitiva. Entro fine anno saranno appaltati i lavori di realizzazione dell'opera.



### **\*BILANCIO DI PREVISIONE 2008\***

Il bilancio di previsione 2008 è stato regolarmente approvato in data 4/3/2008 dal Consiglio comunale con delibera n. 10.

Nel merito va segnalato che per non gravare sul cittadino con ulteriori balzelli in questo periodo di crisi economica, l'Amministrazione comunale ha deciso:

- 1 - di lasciare invariate le aliquote ICI per il 2008
- 2- di lasciare invariata l'addizionale comunale IRPEF
- 3 – di confermare, come per l'anno precedente, i tributi dovuti a vario titolo (diritti di segreteria per carte d'identità, per rilascio di certificazioni varie ecc.)

4 – di confermare come per il 2007 le quote a carico degli interessati per i vari servizi svolti per i cittadini (trasporti, assistenza domiciliare, servizio pasti caldi, mensa scolastica, trasporto scolastico, servizi cimiteriali, tecnici e vari)

Va inoltre ricordato che il Governo, per il 2008 ha disposto l'abolizione dell'ICI sulla prima casa e che nel nostro comune detta norma trova applicazione anche per le unità immobiliari cedute in uso gratuito ai parenti di 1° Grado, in linea retta (genitori, figli)

Quanto sopra in quanto il cittadino deve affrontare tutta una serie di aumenti che incidono considerevolmente sull'aumento del costo della vita (carburanti, gas, energia elettrica, generi alimentari, vestiario e quant'altro)



ARTICOLI TECNICI A DISEGNO



## Alloggi protetti

La prevista e prossima alienazione del cosiddetto “Lascito Rizzi” in via dei Mille a Tagliuno, permetterà all’Amministrazione di destinare fondi alla realizzazione di una struttura dedicata agli anziani ed, in senso allargato, a soggetti fragili o disabili con un discreto margine di autonomia ed autosufficienza. Questa operazione risulta perfettamente in linea con quelle che erano le volontà e le intenzioni dei lasciatarci.

In una politica di interventi finalizzati ad evitare o ritardare il più possibile l’istituzionalizzazione degli anziani, emerge la necessità di integrare la rete territoriale dei servizi con una struttura intermedia in grado di soddisfare una molteplicità di esigenze. Spesso l’ingresso dell’anziano in strutture di ricovero tradizionale è dovuto proprio a problemi connessi con l’abitazione, oltre che a problematiche di ordine economico, sociale, di salute. Di conseguenza, sono necessari, oltre a servizi sociali, case dotate di attrezzature e progettate con alcuni accorgimenti, tali da renderle facilmente usufruibili e da ridurre al minimo la dipendenza dell’anziano.

L’anziano si trova spesso in situazioni di solitudine, trascuratezza o di ansia dovuta al timore della morte o dell’abbandono. Spesso la famiglia, quando presente, non garantisce le attenzioni che l’età impone, vuoi per gli impegni, lavorativi ma non solo, dei figli e dei nipoti. Anche il vicino non sempre offre un sostegno, anche solo morale, ai sopravvenuti bisogni.

In questo contesto si inserisce la struttura degli alloggi protetti, come struttura leggera, a metà strada tra la propria abitazione e la casa di riposo, mirata a quegli anziani ancora auto sufficienti ma in situazione di fragilità e vulnerabilità dovuta a solitudine.

Intesi come un residence, gli alloggi protetti offriranno un contesto di vita normale e confortevole con una dotazione di strumenti e dispositivi, rivolti sia alla persona che alla sua abitazione, atti a diminuire lo stato di ansia e di disagio, causato dalla paura della solitudine e di sentirsi male

senza avere la certezza di un soccorso immediato e valido. E’ provato che la possibilità di avere contatti con vicini, amici, parenti, conoscenti, diminuisce il senso di solitudine e conferisce la sicurezza di poter essere assistiti in caso di necessità.

### Facciamo un calendario?

Giunto alla terza edizione, il concorso “Castelli Calepio e i giovani” cambia e si pone un ambizioso obiettivo: coinvolgere i nostri ragazzi nel produrre fotografie per un calendario.

Come spiegato nel bando, le fotografie dovranno avere come soggetto preferenziale i giovani stessi, ritratti nelle loro quotidiane attività, sia di svago che di studio o sportive.

Il calendario conterrà poi tutti gli appuntamenti del prossimo anno: le feste, le manifestazioni e tutte le notizie utili che potranno essere piacevolmente consultate da ognuno.

Esortiamo quindi tutti i giovani a cimentarsi in questa prova: i premi in palio sono importanti e magari ci sarà anche la soddisfazione di vedere una propria fotografia scandire i mesi del 2009.

*segue da pagina 2*

*si ha il dovere di denunciarlo, per il bene proprio e di tutta la comunità. Lo si può fare tramite il Comune, ufficio Ecologia (035-4494276, [ediliziaecologia@comune.castellialepio.bg.it](mailto:ediliziaecologia@comune.castellialepio.bg.it)) oppure con appuntamento con l’Assessore all’ecologia, oppure ancora con il nostro Sindaco.*

*Insomma, non demandiamo ma agiamo. Non si deve assolutamente permettere che le azioni di pochi sciagurati possano compromettere il bene di tutti.*

*Il Consigliere delegato all’Informazione  
(Silvio Invernici)*

**Vendita-Assistenza - Import-Export Automobili Nuove, Usate e Semestrali di tutte le Marche**

**Show Room e Vendita:**

Via Luigi Luzzati

24126 Bergamo (zona Malpensata)

Tel. **035.4243575** - Fax 035.3840040

[infobg@silvauto.it](mailto:infobg@silvauto.it)



**Vendita e Assistenza:**

Via Roma, 158

24064 Grumello del Monte (Bg)

Tel. **035.830800** - Fax 035.8356648

[info@silvauto.it](mailto:info@silvauto.it)

**[www.silvauto.it](http://www.silvauto.it)**



## TAGLIUNO: opere pubbliche

Negli anni 2004 – 2008 sono state realizzate a Tagliuno diverse opere, tra le quali il primo lotto di riqualificazione del centro storico (via Castellini, piazza G. Sora, vicolo dei Broli), la rotatoria in via dei Mille, la mensa scolastica, la sistemazione e trasformazione in pista ciclopedonale di via Suripe (fiume Oglio), il collegamento, con la sistemazione del parco, tra via XI Febbraio e via dei Mille, la ristrutturazione della pubblica illuminazione di via Bertoli e di parte di via Marconi, la sistemazione del giardino pubblico di via Locatelli, la manutenzione degli alloggi popolari di via Pelabrocco, il parcheggio di via Marconi, la fognatura in località Porciolo (oltre ad altri interventi minori), i rifacimenti della rete idrica di via Marconi, via Giusti, via Brede, etc., il consolidamento e restauro del muro di recinzione della sede Municipale, la videosorveglianza, l'asfaltatura di diverse strade (via Aldo Moro, via Locatelli, via Marconi, via Marini, via Madonna delle Vigne, etc.).

A fine 2008, inizio 2009, sempre in Tagliuno, saranno eseguiti molti altri lavori pubblici di cui vi daremo notizia sul prossimo numero dell'Informatore, previsto in uscita per il prossimo dicembre/gennaio

## Variante alla strada provinciale n 91

Questa Amministrazione è determinata a realizzare la variante alla S.P. 91 che, partendo dalla rotatoria di Grumello del Monte (in prossimità dell'autostrada), supererà l'abitato di Tagliuno e si immetterà nell'attuale strada provinciale subito dopo il Cimitero di Calepio.

Con la Soprintendenza ai beni archeologici e con il Parco dell'Oglio si sta studiando un percorso, in corrispondenza dell'attraversamento della Valverde, che sia di minore impatto per la zona attraversata e che, nel contempo, non danneggi eventuali presenze archeologiche.

Per la quota di competenza del Comune di Castelli Calepio verranno utilizzati gli oneri concessori, oltre agli standard di qualità, che si incasseranno con la realizzazione del nuovo centro commerciale di Quintano (località ex Fonderia).

Va da sé che tutto ciò sarà possibile solo se la Regione rilascerà i permessi per la nuova struttura commerciale.

Purtroppo le aspettative per il completamento della nuova S. P. 91 (terzo lotto da Grumello del Monte a Capriolo) sono destinate a rimanere tali ancora per tanti anni.

Infatti la Provincia di Bergamo, per la difficoltà nel reperimento delle risorse finanziarie, non ha mai messo l'opera nel programma triennale delle opere pubbliche; inoltre non esiste ancora un accordo con la Società Autostrade per la cessione del vecchio ponte sul fiume Oglio e non è ancora stata completata la nuova strada Palazzolo s/O – Paratico.

Oltretutto, come riconosciuto dalla stessa Provincia, la bretella che stiamo progettando avrà comunque una sua valenza anche dopo la realizzazione del terzo lotto della S. P. 91; infatti, i residenti di tanti paesi della Valcalepio diretti verso Bergamo continueranno ad utilizzare la vecchia provinciale, passando sempre da Tagliuno; diversamente, ad esempio, un residente di Credaro dovrebbe scendere verso Sarnico, prendere la futura strada Sarnico/Paratico per Capriolo ed entrare in autostrada a Palazzolo s/O.

Un percorso che ci sembra francamente improbabile.

## ARTEINCASTELLO

Un bellissimo DVD è stato realizzato sulla manifestazione Arteincastello. Lo ha interamente ideato e realizzato Cristian Toresini. Il dvd è disponibile in biblioteca, a Tagliuno (035 848673)





INFERIATE E CANCELLETI, PORTE, PORTONI E PARETI REI, PROGETTAZIONE E REALIZZAZIONE SOPPALCHI E SCALE, PORTONI INDUSTRIALI E SEZIONALI, BASCULANTI, SERRAMENTI IN ALLUMINIO CIVILI E INDUSTRIALI, FACCIATE CONTINUE, PARETI MOBILI, IMPIANTI IDRAULICI, SOLARI, GEOTERMICI, RISCALDAMENTO, CONDIZIONAMENTO, IRRIGAZIONE.



**FAI Srl**  
Via Lega Lombarda, 10/12 - 24064 Grumello del Monte (BG)  
Tel. 035/848067 - Fax 035/4425134  
www.fai-snc.it info@fai-snc.it



## PAROLA AL COMITATO PRO VARIANTE COMUNALE ALLA SP91

Tempo addietro, per andare da Bergamo a Sarnico, si prendeva la SS42 fino a San Paolo d'Argon poi la SP91 fino a Sarnico attraversando tutti i paesi e paesini. Naturalmente il traffico era poco e andava bene così. A quei tempi era così che si intendeva la viabilità, e non solo da noi ma dappertutto in Italia. Negli ultimi decenni invece con l'aumento dei veicoli circolanti si è invertita la tendenza: adesso la gente chiede vivamente di evitare il transito nel centro dei paesi. E qui bisogna ammettere che le passate amministrazioni provinciali hanno decisamente trascurato le necessità dei piccoli centri rurali. Solo negli ultimi recentissimi anni ci si è dati un po' da fare con il progetto della Nuova SP 91, ma purtroppo le disponibilità finanziarie sono man mano decresciute tanto da implicare seri rallentamenti nel realizzare le opere. Purtroppo si va avanti a lotti e i tempi di completamento complessivo delle opere diventano davvero lunghi ed incerti, molto incerti.

Fortunatamente i Comuni non sono stati a guardare. Per esempio i Comuni di Chiuduno e Grumello del Monte si sono rimbeccati le maniche ed hanno costruito le loro belle varianti, da soli. Altri Comuni della Valcalepio hanno in progetto una qualche variante di deviazione del traffico nel proprio territorio e anche il Comune di Castelli Calepio ha il proprio progetto di variante alla SP91.

E' proprio questo progetto che abbiamo deciso di sostenere, ed ecco perché si è deciso di dar vita al Comitato Pro Variante Comunale alla Sp91. Benché in piena armonia con l'Amministrazione Comunale, abbiamo voluto creare un movimento separato in modo da poter raccogliere consensi trasversalmente,

qualunque siano le proprie idee politiche. Nel nostro movimento ci sono sia persone di destra che di sinistra, operai, pensionati, casalinghe, imprenditori e quant'altro. Tutta gente veramente entusiasta di vedere finalmente qualcosa muoversi. La nostra missione è quella di sostenere il progetto e divulgarne le caratteristiche con periodici banchetti e campagne di volantaggio.

Naturalmente sappiamo bene che il nostro compito non sarà facile e che, come in tutte le cose, ci saranno parecchi ostacoli al progetto. I primi ad essere contrari, ovviamente sono i proprietari dei fondi ed è logico e comprensibile. Però qui c'è in ballo una quantità così enorme di benefici per l'intera comunità che non si può non anteporli all'interesse privato. Poi ci sono i contrari perché preferirebbero destinare i soldi in altre opere più "importanti", e qui decisamente non si riesce a capire cosa ci sia di più importante che ridurre il transito annuo di ben OTTO MILIONI di veicoli dalla piazza di Tagliuno. A chi invece dice di essere contrario per questioni ecologiche è bene che si legga lo studio di fattibilità (scaricabile dal nostro sito [www.castellicalepio.net](http://www.castellicalepio.net)), siamo certi che troverà la nostra soluzione ben più ecologica dell'attuale.

Molti obietteranno le nostre scelte perché confidano nei tempi brevi della Provincia per realizzare il terzo lotto della variante provinciale della SP91. E allora se sono davvero intellettualmente onesti, devono ammettere che i tempi di attuazione di questa variante sono davvero quanto mai lunghi e molto incerti. Per ottenere l'eguale drastica riduzione del traffico in piazza di Tagliuno, con la variante provinciale si possono ipotizza-

re tempi non inferiori ai quindici/venti anni, con quella comunale invece cinque. Si pensi che il progetto provinciale prevede che si debbano mettere d'accordo ben sei Comuni, due Province, Anas e Società Autostrade, e fino a quando non sarà completato l'intero collegamento da Costa di Mezzate a Sarnico passando da Capriolo, non vedremo nessun beneficio. Ricordiamo che tale collegamento comprende anche la costruzione della variante alla SS469 (competenza provincia di Brescia) e di un ponte sull'Oglio situato tra Credaro e Villongo anch'egli da realizzare, oltre alla questione del casello autostradale di Ponte Oglio da sopprimere e il ricondizionamento del ponte dell'autostrada. Omettendo anche le problematiche finanziarie sempre tendenti al ribasso. Insomma, c'è il concreto rischio che parecchi di noi potrebbero non vederla mai completata questa variante provinciale.

E poi, per concludere, si crede veramente che la gente di Credaro, Gandosso, Villongo e Foresto abbia così tanta voglia di passare da Capriolo per andare a casa propria? Cerchiamo di essere onesti per cortesia! Questa variante è da assolutamente da fare, convinciamoci.

Abbiamo un sito su internet: [www.castellicalepio.net](http://www.castellicalepio.net) dove si può trovare tutto il materiale tecnico, documenti, mappe e foto satellitari. Abbiamo anche un forum dove si può richiedere qualsiasi informazione riguardante il progetto ed anche il Comitato.

Per qualsiasi informazione oppure per aderire al Comitato, potete contattarci al seguente indirizzo e-mail: [info@castellicalepio.net](mailto:info@castellicalepio.net).

Forno a Legna

EL CONUCO LATINO RISTORANTE PIZZERIA

Chiusura Lunedì Sera

Via della Repubblica, 28/30  
24060 Cividino di Castelli Calepio (BG)  
TEL 030-731225

GRUMELLO DEL MONTE CASTELLI CALEPIO

BERGAMO A4 MI-VE BRESCIA

CENTRO TENNIS MONGODI

EL CONUCO LATINO

UNITE PONTE OGLIO 500 mt

CIVIDINO

PALAZZOLO S/O



segue da pagina 2

della STAZIONE METEOROLOGICA installata presso la Scuola Secondaria di 1° grado di Tagliuno. Gli studenti hanno realizzato osservazioni ed esperimenti e riassunto le loro esperienze in presentazioni multimediali.

### Gemellaggi europei

Dall'a.s. 2007-08, con il progetto Manifestiamoci!, la Scuola Secondaria di 1° grado aderisce al programma europeo per i gemellaggi elettronici eTwinning.



Certificato eTwinning e il Certificato di Qualità Nazionale. I Certificati di Qualità eTwinning vengono conferiti agli insegnanti che presentano progetti eTwinning di eccellente qualità. Il documento certifica che il progetto ha raggiunto un preciso standard nazionale.

### Progetti per la valorizzazione delle eccellenze

Tra le proposte didattiche del Piano dell'Offerta Formativa dell'Istituto, spiccano i progetti dedicati alla valorizzazione dei risultati conseguiti dagli studenti che manifestano elevate competenze nelle varie discipline ed attività scolastiche.

Oltre ad offrire corsi di approfondimento ed ampliamento dei contenuti disciplinari, grazie a tali progetti l'Istituto ha realizzato coinvolgenti iniziative di collaborazione tra gli studenti dei due plessi della Scuola Secondaria di 1° grado, distanti alcuni chilometri, ma uniti e coerenti nelle proposte formative e didattiche. In particolare, gli alunni delle classi prime di Cividino hanno seguito le lezioni del corso sulla Stazione meteo digitale nei laboratori di Tagliuno, mentre gli alunni delle classi seconde di Tagliuno si sono recati a Cividino per seguire il corso sulle Letture dantesche.

Il successo dell'iniziativa, illustrata alle famiglie nella serata dedicata alla consegna dei riconoscimenti agli alunni partecipanti, incoraggia la scuola a proseguire ed ampliare il percorso avviato.

### Certificazioni informatiche:

Classi partecipanti: **Terze - Scuola Secondaria di 1° grado** - Docente coordinatrice: **Fulvia Mazza**

Corso di approfondimento finalizzato all'avvio della certificazione delle competenze informatiche. Superando gli esami dei sette moduli previsti entro cinque anni, gli alunni potranno conseguire la patente europea per l'uso del computer (European Computer Driving Licence).

### Manifestiamoci!

Gli studenti hanno realizzato presentazioni multimediali su vari aspetti culturali dei loro paesi: tradizioni, feste, manifestazioni... con particolare attenzione alla loro diretta partecipazione agli eventi maggiormente significativi e coinvolgenti. Oltre a raccogliere informazioni sulle origini storiche delle varie tradizioni descritte, gli studenti hanno documentato le loro ricerche con vari strumenti multimediali (fotografie, filmati, canzoni...) e descritto le loro esperienze attraverso lettere personali e di gruppo. Il progetto ha ottenuto il

**arequipa  
viaggi**

**AREQUIPA VIAGGI**  
WELCOME TRAVEL TEAM

**CASTELLI CALEPIO**  
VIA PROVINCIALE 23i

Tel. 035.4425665 - Fax 035.4425666  
e-Mail: arequipa.viaggi@tin.it



### Volontari AIB-ProCiv. CASTELLI CALEPIO

Volontari Antincendio Boschivo e Protezione Civile  
CASTELLI CALEPIO (BG)

Tel-Fax. **035-847401** – Cell. **338 9215427**



La nostra associazione prende origini da un gruppo di volontari che nel 1989 decidono di formare una squadra per salvaguardare il bosco dagli incendi boschivi allora assai frequenti. La squadra anche se riconosciuta mantiene un organico abbastanza informale fino al 1994. All'inizio di quell'anno decidiamo di aderire alla Protezione Civile come gruppo ANA, iscritti nella sezione di Bergamo gruppo di Castelli Calepio. Il connubio con l'ANA cessa nel gennaio 2004 quando decidiamo di costituirci come Organizzazione di Volontariato iscritta all'albo del Volontariato di Protezione Civile, e quindi ONLUS.

Questo è l'assetto che ancora oggi teniamo. Siamo in 25 volontari operativi pronti e preparati ad intervenire in caso di bisogno e disponibili ad effettuare interventi di prevenzione ed esercitazioni.



#### Come e quando contattarci:

- **Come;** i numeri sopra esposti sono attivi 24 ore su 24, inoltre i nostri volontari si attivano regolarmente ad ogni evento che può creare pericoli, monitorando costantemente punti critici del territorio Comunale.
- **Quando;** ogni volta che si ravvisi pericolo di danni a persone, abitazioni, ambiente

#### Numeri utili

Municipio C. Calepio .....	<b>0354494111</b>	Corpo Forestale dist. Sarnico .....	<b>035911467</b>
Prefettura di Bergamo .....	<b>035276111</b>	Corpo Forestale Antincendio.....	<b>1515</b>
Carabinieri di Grumello.....	<b>035830055</b>	Provincia BG Prot.Civile.....	<b>035387587</b>

## BELOTTI snc di Belotti Giancarlo & C.



Vendita nuovo-usato - Assistenza  
Revisioni - Elettrauto - Gommista  
Soccorso stradale 24h

Via dei Mille, 186 - 24060 Castelli Calepio (Bg)  
Tel 035. 830293 - Fax 035.4420810





Facciamo festa insieme..... Torna il primo week-end di ottobre **"A... Calepiando l'Autunno"**, la manifestazione che pone sotto l'occhio dei riflettori, il nostro affascinante territorio. Anche quest'anno, (VII edizione), ricchissimo e colmo di suggestioni il programma. E dunque ritroviamoci per gustare sapori profumi e reciproca compagnia: un'occasione in più di divertimento ed arricchimento culturale per le famiglie.

Venerdì 3 - Sabato 4 - Domenica 5 ottobre 2008

## "A... Calepiando l'Autunno 2008"

Sapori profumi e vigneti, arte storia e tradizioni della Valcalepio

**Esposizione vini, degustazioni libere e guidate dei pregiati Vini della Valcalepio, assaggi di prodotti locali (formaggi, miele, marmellate), mostre, arte e spettacoli per festeggiare l'autunno**



### Arte in Piazza

**"A... Calepiando l'arte"**: artisti e artigiani in strada - Mostre - Baco da Seta - Funghi - Bonsai - Mercatino e mostre con laboratori creativi di hobbisti - Arnesi medievali (Osso, corno e legno) - Mugnaia al lavoro su antica macina in pietra  
Storia dei vini antichi

### Castagnate e menu d'Autunno

Servizio di ristorazione e castagnate a cura degli Alpini  
**"Raviolando... l'Autunno"**: vendita ravioli freschi con ingredienti a tema autunnale a cura della Delegazione Famiglie Bergamasche (Incasso in beneficenza)

### Concerti e spettacoli

**La grande musica e il vino (Concerto e degustazione) - Spettacoli di Cabaret e musica popolare**

Spettacoli con musica country, balli in piazza ed esibizione di danza classica Fiaccolata con corteo di figuranti in costumi medievali Esibizione Corpo Musicale Cittadino

### Intrattenimenti vari

Gare di bocce - Esibizione cinofila (Protezione Civile, con simulazione di crollo di impalcatura e ricerca vittime) - Pesca alla Trota (Pescatori Valcalepio) - Torta d'autunno: gara per appassionati di dolcezze - Mini corso di degustazione guidata dei Vini della Valcalepio - Sfilata di auto d'epoca

Tutte le attività sono **GRATUITE**, il trasporto verrà effettuato **GRATUITAMENTE** con bus navetta e treni

Info: Segreteria Comune 035 4494242  
Comunicazione e Ufficio Stampa: SGM

**Corsi di degustazione.** Dopo il successo ottenuto lo scorso anno, a grande richiesta l'Assessorato al Tempo Libero ripropone le serate a tema dedicate al vino. Il corso, che si svolgerà nel mese di Novembre, sarà tenuto dal Sommelier Rodolfo Cerati.  
Per informazioni ed iscrizioni telefonare alla Segreteria del Comune tel 035 4494242

Prosegue la 20° Stagione Concertistica di **MusicArte**.

Dir. Artistico: prof. Simone Pagani

**Mercoledì 17 Settembre, DUO PIANISTICO, P. VALERIO, M.A. RODRIGUEZ, (Spagna) - Musiche di: Gerswin, Turina, Montsalvatge.**

**Mercoledì 13 Ottobre, TRIO MISTA', C. ARIMANY, G. BERTAGNIN, S. ALLOCCO, (Spagna-Italia) - Musiche di: Vivaldi, Mozart.**

**Mercoledì 12 Novembre,, RECITAL PIANISTICO, XIAOHU XING, (Cina) Vincitore del Concorso Pianistico Internazionale "Fausto Zadra 2007 - Città di Abano"**

**Mercoledì 17 Dicembre, VOCE e PIANOFORTE, V.ZERAV, F. MUSSUTTO, (Italia-Croazia) - Musiche di: Brahms, Liszt, Dvorak, Martinù, DeFalla.**

**INIZIO CONCERTI:** Ore 21 al Convento dei Frati Minori di Cividino - Info 030 732829

**Rassegna Itinerante:** Partecipano, oltre al Comune di Castelli Calepio, i comuni di Bolgare, Mornico al Serio, Palosco. Ultima data in programma: sabato 13 settembre - appuntamento a Castelli Calepio presso il Centro Anziani di Cividino, ore 21.00 - Titolo: "'30, '40, '50 vietato ai minori di 60" con Fedele Ukulele e Pepino Sasofone

**Corso di manipolazione:** Le iscrizioni si ricevono durante il prossimo mese di ottobre, presso l'ufficio cultura c/o Biblioteca. Il corso si svolge nel periodo da novembre 2008 a maggio 2009 con una lezione settimanale ( il mercoledì) di 3 ore, dalle 20.00 alle 23.00, nei locali del Comune (ex poste) a Tagliuno - Conduttore del corso lo scultore Maurizio Previtali.

**Visite guidate al Castello dei Conti Calepio:** ultimissime visite della stagione, che si concluderà ad ottobre. Il 18 settembre, data speciale per la Serata Letteraria che si terrà a Castel Trebecco. L'appuntamento è organizzato da MusiArte e dal Gruppo Guide Kalos Epias  
Per prenotazioni ed informazioni telefonare al n. 339 5328147. Il Gruppo Guide Kalos Epias sarà lieto di accogliervi e condurvi a conoscere il Borgo Medievale ed il Castello.



Basso Sebino

## Conto Family

E' il conto a costo fisso mensile "Tutto compreso"



## Il Nostro Territorio



Basso Sebino

### SEDE:

● CAPRIOLO (BS) - Via Colepio, 8 - Tel. 030.7460121

### FILIALI:

- CASTELLI CALEPIO (BG) - Via Dei Mille, 54/56 - Tel. 035.848601
- ISERO (BS) - Via Canotto, 8 - Tel. 030.9822013
- ADRO (BS) - Via Provinciale, 44 - Tel. 030.7450003
- CREBARO (BG) - Via Rome, 56 - Tel. 035.935486
- TAVERNOLA B.SCA (BG) - Via Roma, 5 - Tel. 035.932475
- ERBUSCO (BS) - Via Giuseppe Verdi, 40 - Tel. 030.7760313
- SARNICO (BG) - Via Sportano, 2 - Tel. 035.913687



Basso Sebino

## CONTO *Pensione*



Tanti Vantaggi con il solo accredito della tua pensione

SPESE TENUTA CONTO:	ZERO
SPESE PER OPERAZIONE:	ZERO
CANONE INTERNET BANKING:	ZERO
COSTO DOMICILIAZIONE UTENZE:	ZERO
COMMIS.PRELIEVI BANCOMAT*:	ZERO
COMMIS. ACCREDITO PENSIONE:	ZERO
SPESE ESTINZIONE CONTO:	ZERO
TASSO A CREDITO:	min. 1%

\*presso tutti gli sportelli bancomat BCC (oltre 3000 in Italia)

I FOGLI INFORMATIVI ANALITICI DEI PRODOTTI, INDICANTI LE CONDIZIONI APPLICATE, SONO DISPONIBILI PRESSO TUTTE LE NOSTRE FILIALI



Basso Sebino

Filiale di CASTELLI CALEPIO - Via dei Mille, 54-56 - Tel. 035.848601